

UKEBLADET

UKE 43- 2017

Torsdag 25. - fredag 26. oktober: Felleslærerstevne for lærere. Skole for elevene

Uteprosjekt

Før høstferien hadde 9. klasse sitt uteprosjekt. De gjorde en fantastisk innsats der de murte ferdig det siste bedet i skolehagen, flyttet på stein i alle størrelser. De har båret jord og stein, og sikkert gjort mye, mye mer. De har stått på i all slags vær. Tusen takk for fine uker, 9. Klasse!

Hilsen Nina M



Årets plantefargede garn

6. Klasse har samlet planter og farget garn. De har også møtt på lus som farger lilla, og røtter som farger oransje. Til sist farget vi blått og litt grønt. Det var en produktiv periode før høstferien. Nå skal vi begynne å strikke med de flotte fargene våre.

Hilsen stolt håndarbeids lærer,

Nina M



Geologiperiode i 7.klasse



7. klasse har nå avsluttet sin geologiperiode. I høst har de bl.a. lært om ulike bergarter, forvitring, isbreer og fjellandskap, og hvordan vulkaner dannes. Elevene fikk gjøre forskjellige forsøk som gjorde det lett å forstå hva som skjer i naturen.

Hilsen Astrid

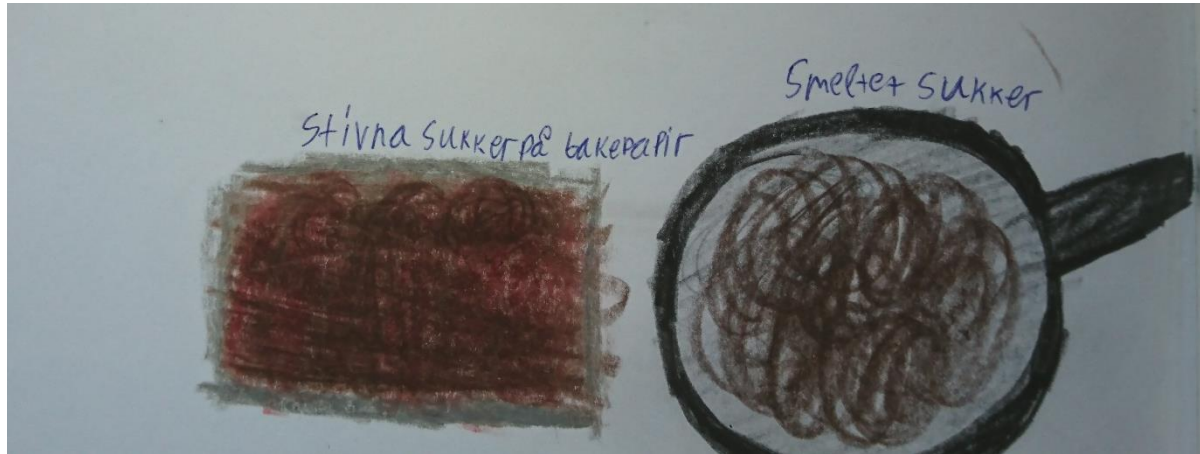
Forsøk: Metamorfe bergarter

Metamorfe bergarter er omdannet gjennom trykk fra flere sider så steinen får en bølgestruktur. Vi la butterdeig, smør, kanel og valmuefrø lagvis, presset dem med to klosser til bølgete lag og stekte dem til «metamorfe berg-kaker».

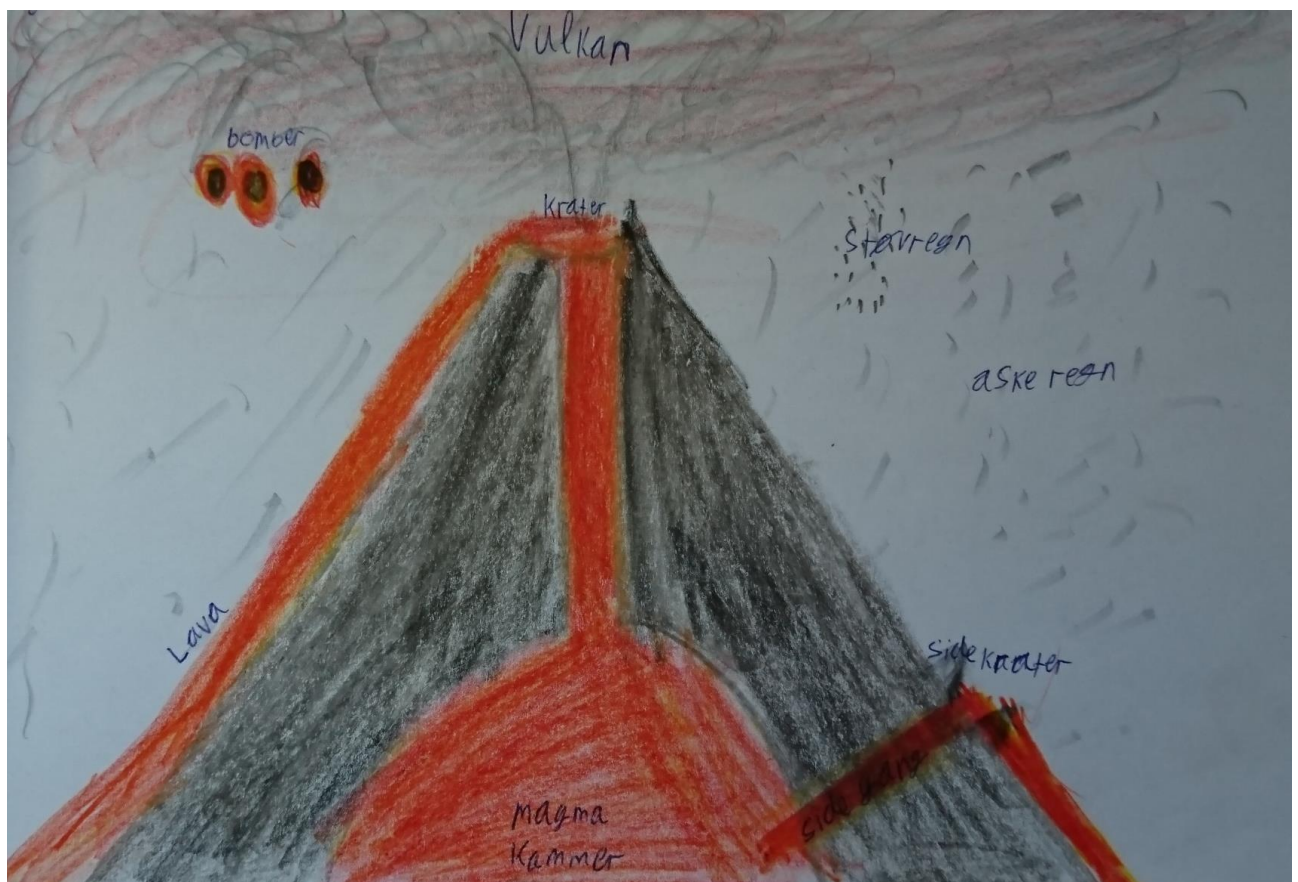


Forsøk Knekk (magma):

Vi varmet sukker i en kjele. De hvite sukkerkrystallene smeltet til en gul masse som ble stadig brunere og begynte å boble og ryke. Vi helte den ut på et bakepapir og lot den kjøle seg ned. Den størknet til en glassaktig hard masse. Ved å lage knekk etterlignet vi hvordan en bergart kan forandre seg under oppvarming slik det skjer med magma.



Vulkan



Morgenrush på parkeringsplassen

Vi har fått en del tilbakemeldinger på at det trafikken ved levering på skolen om morgenen er kaotisk. Biler blir stående i kø og at lærere og elever kommer for sent til undervisning på grunn av dette.

Torsdag morgen denne uken sto jeg iført gul vest og observerte trafikken fra klokken 08.10-08.40. Det var med glede jeg oppdaget at med sunn fornuft og litt samarbeidsvilje unngikk vi denne dagen helt kaoset som jeg var blitt forespeilet. Dette tyder på at dere alle vet at dere skal kjøre inn på enten vår parkeringsplass eller borettslagets parkeringsplass, parkere, slippe av elevene og kjøre rolig ut igjen. Jeg oppfordrer alle til å holde samme gode stil i ukene fremover også.

Da jeg gikk 08.40 var det fremdeles elever som ble levert, det er for sent! Jeg må derfor minne om at elevene må være ute i god tid før klokka ringer inn klokken 08.30, da begynner skoledagen.



Med vennlig hilsen

Rannveig Hunskaar Sørum
Daglig leder

Toast-salg i 10. klasse

10. klasse selger toast på onsdager og det koster 20 kroner pr. toast. Vi har mange søte og trofaste kunder, men det er rom for flere. Elever fra mellomtrinnet og oppover kan kjøpe toast. Husk å sende med 20 kroner! Her kan man også kjøpe på krita, men husk å betale gjelda!

Hilsen Toastmasterne i 10.klasse

Elevtelling og GSI-rapportering

Hvert år skal alle grunnskoler i landet rapportere inn skolens faktiske elevantall pr. 1 oktober til Utdanningsdirektoratet. Det er dette elevantallet som ligger til grunn for statstilskuddet skolen får det skoleåret. I april sender vi inn en prognose for det påfølgende skoleåret.

Fredag før høstferien gjennomførte vi elevtellingen på vår skole. Antallet elever var 172, fordelt på våre 10 klassetrinn:

Klasse	Antall elever	Gutter	Jenter
1.	6	3	3
2.	13	5	8
3.	19	6	13
4.	17	8	9
5.	16	9	7
6.	18	7	11
7.	21	11	10
8.	18	9	9
9.	21	10	11
10.	23	6	17
	172	74	98

1. oktober i fjor hadde vi 154 elever, vi er glade for at antallet har økt betraktelig!

Grunnskolens Informasjonssystem (GSI)

Grunnskolens Informasjonssystem (GSI) samler inn en omfattende mengde data om grunnskolen i Norge. Det samles inn drøyt 1000 opplysninger om hver eneste grunnskole, bl.a. antall årstimer, ressurser, fysisk aktivitet, leksehjelp, SFO og valgfag. I GSI ligger det tall tilbake fra 1992, da innsamlingen startet. Opplysningene er unntatt offentlighet.

I tillegg til den ordinære grunnskoleinnsamlingen, benyttes også GSI til å hente inn data om kulturskoler og voksenopplæring. Til sammen er det omlag 5.000 enheter som leverer data gjennom GSI hvert år.

GSI-rapporteringen gjøres samtidig med elevtellingen hvert år.

Hilsen Kari

Mistet/funnet

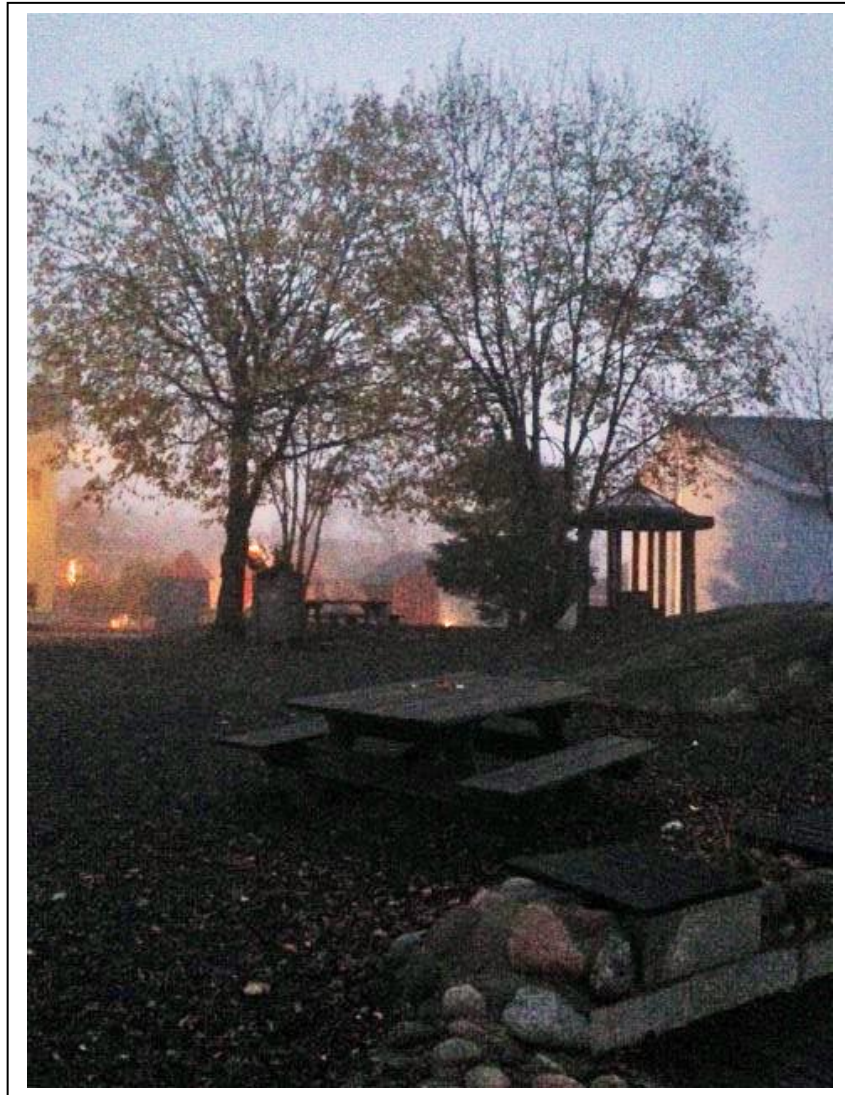
I løpet av høsten har jeg fått inn mange forskjellige gjenstander som er funnet i skolegården - her er de! Fås tilbake på kontoret.

Hilsen Kari



Mistet:

Rosa allværsjakke, str. 10 år. Kan leveres på kontoret.



Morgenstemning i skolegården, fotografert av Nina Moi

Vi er på Facebook:

<https://www.facebook.com/steinerskolenlorenskog/?modal=composer>

